

تحليل الموقع

١-٥ تمهيد.

٢-٥ التعريف بالموقع.

١-٢-٥ التعريف بمدينة الخليل.

١-٢-٥ التعريف بمناخ مدينة الخليل.

٣-٥ تحليل الموقع.

١-٣-٥ التحليل العمراني.

٢-٣-٥ التحليل البيئي.

٤-٥ خلاصة

١-٥ تمهيد:

تحليل الموقع هو المرحلة الأولى من عمليات التصميم المعماري والحضري، ويختص بدراسة الجانب المناخي والجغرافي والتاريخي والقانوني، بالإضافة إلى البنى التحتية لموقع معين.

حيث سيتم استعراض المعلومات التي تم جمعها عن الموقع و محيطه في مختلف الجوانب، و ذلك باستخدام الخرائط و الصور و الجداول و الاسكتشات الرسومية، لاستخدامها كنقطة انطلاق في عملية تصميم المشروع.



الشكل (١-٥) : صورة جوية توضح سطح أرض المشروع وتوضح شكلها و حدودها بالإضافة الى خطوط الكنتور. (geomolg.ps - بتصرف).

١-٥ التعريف بالموقع:

قطعة الأرض المقترحة للمشروع تقع في فلسطين في مدينة الخليل مقابل طوارئ مستشفى عالية الحكومي في وسط مدينة الخليل و بمساحة ٤٣٢٩ متر مربع و هي تابعة لبلدية الخليل الجهة المقترحة للمشروع ، و توجد فيها أربعة مباني قائمة تم هدم ثلاثة منها و متبقي واحد قائم وتستخدم الأرض حالياً كموقف للسيارات.



الشكل (٣-٥) : صورة من أمام أرض المشروع .

(الباحث).



الشكل (٢-٥) : صورة من أرض المشروع توضح استخدامها الحالي.

(الباحث).

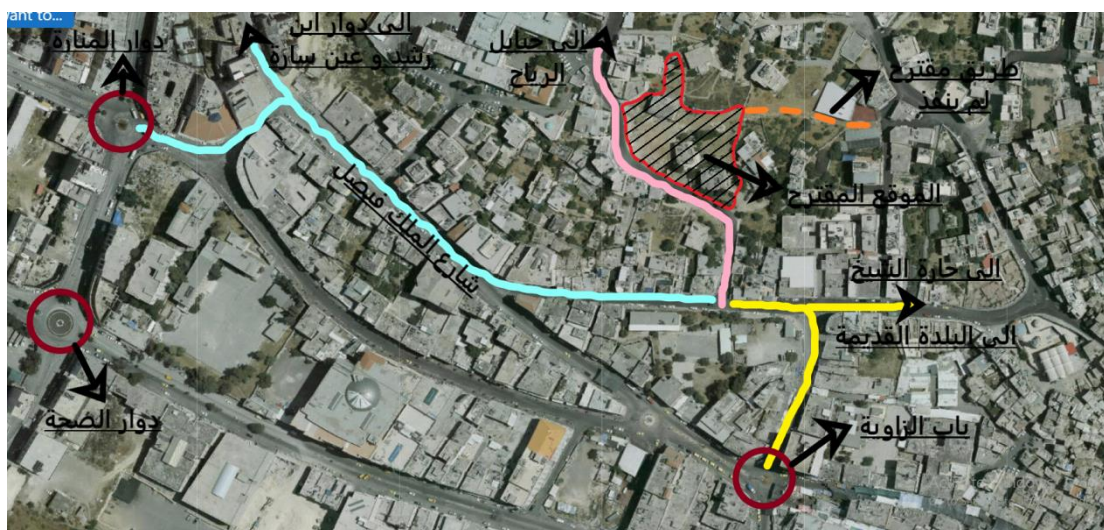
المحافظة، والذي يوصف بأنه ماطر دافئ نسبيا في الشتاء وحار جاف صيفا، الاخر هو المناخ الصحراوي، الذي يسود المنحدرات الشرقية لجبال الخليل، المتميز بالدفء شتاء والحرارة المرتفعة الجافة صيفا (دائرة الأرصاد الجوية).

٥-٣ تحليل الموقع المقترح

٥-٣-١ التحليل العمراني:

١. امكانية الوصول و الشوارع المحيطة.

تقع الأرض في وسط مدينة الخليل ويمكن الوصول إليها من منطقة باب الزاوية بالاتجاه شمالا حيث تبعد عنها ٢٢٠ متر (طول الطريق و ليس البعد الفيزيائي) (٣ دقائق مشيا) وتبعد عن دوار المنارة ٥٢٠ متر (طول الطريق) للشرق منه (٥-٧ دقائق مشيا).



الشكل (٥-٥): خريطة توضح امكانية الوصول و الشوارع المحيطة. (geomolg.ps-بتصرف).

و يمكن الوصول الى الموقع من الاتجاه الشمالى بعيدا من وسط المدينة.

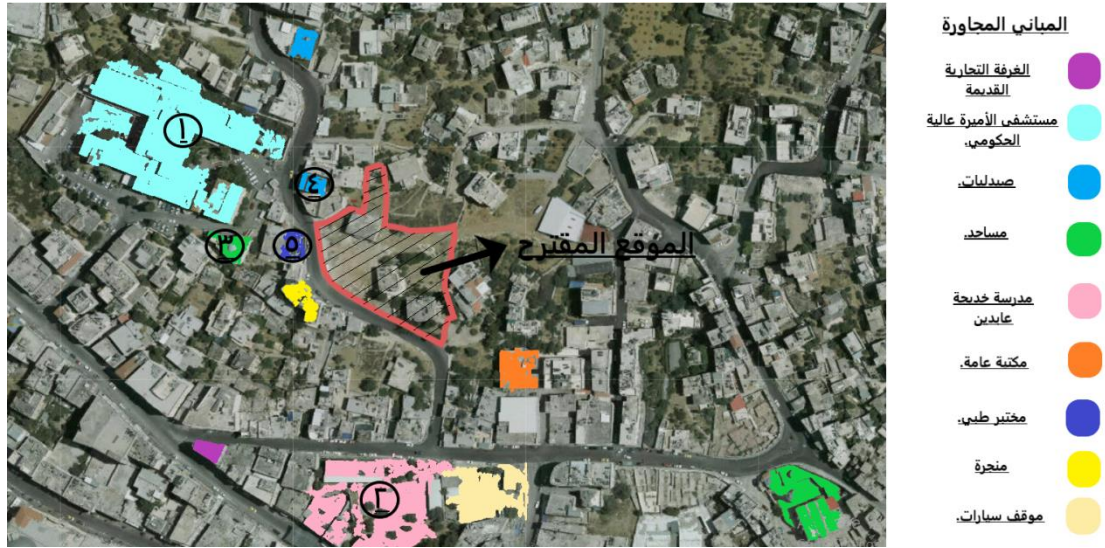
و يوجد شارع مقترح من الاتجاه الشرقي للأرض لم يتم تنفيذه بسبب اعتراض ملاك أراضي يسير فيها الشارع.

● **المواصلات العامة:**

الموقع قريب من وسط المدينة المتواجد به مواقف المواصلات العامة المختلفة.

٢. المباني المحيطة و المرافق العامة

المباني المحيطة تتكون بالأغلب من طابقين أو ثلاثة ومن حيث النوع الوظيفي فهي بالأغلب مباني تجارية (محلات في الطوابق الأرضية و في الأعلى عيادات أو مختبرات) أو مباني سكنية – تجارية ، مع وجود مباني أخرى عامة كالمساجد و مكتبة عامة ومدرسة ثانوية للبنات و مستشفى عالية الحكومي وأيضا يوجد مباني سكنية بدون جزء تجارى جميعها مباني قديمة.



الشكل (٦-٥): خريطة توضح المباني المحيطة . (geomolg.ps- بتصرف).



الشكل (٨-٥): صورة مستشفى عالية الحكومي. (google.ps)



الشكل (٧-٥): صورة مدرسة خديجة عابدين الثانوية.

(facebook.com صفحة مدرسة خديجة عابدين).



الشكل (١٠-٥): صورة صيدلية بالقرب من الموقع. (الباحث).



الشكل (٩-٥): صورة المسجد بالقرب من الأرض. (الباحث).



الشكل (١١-٥): صورة مختبر طبي قريب من الموقع. (الباحث).

٣. الخدمات.

المنطقة مزودة بأنواع الخدمات المختلفة من شبكة مياه و كهرباء و هاتف و شبكة الصرف الصحي فبذلك تعتبر البنية التحتية جيدة ، وأما بالنسبة لاطفاء الحريق فتبعد محطة اطفاء بلدية الخليل (٨٥٠-٩٠٠) متر (طول الطريق) أي أنها قريبة و يوجد أيضا كازية (كازية حسونة) على بعد ٣٠٠ متر (طول الطريق).



الشكل(١٢-٥) :صورة اطفائية بلدية الخليل .

الشكل(١٣-٥) : كازية حسونة في باب الزاوية. (google.ps).

(موقع بلدية الخليل الالكتروني).

٤. الاطلالة.

تقع الأرض المقترحة على سفح جبل بحيث تتحدر أكثر من ١٠ أمتار وتطل على وسط المدينة المنخفض عنها من الجنوب و على البلدة القديمة لمدينة الخليل من الشرق.



الشكل(١٤-٥) :الاطلالة الجنوبية. (الباحث).

الشكل(١٥-٥) :الاطلالة الشرقية. (الباحث).



الشكل(١٦-٥) :الاطلالة الشرقية. (الباحث).

- صور من داخل قطعة الأرض المقترحة.

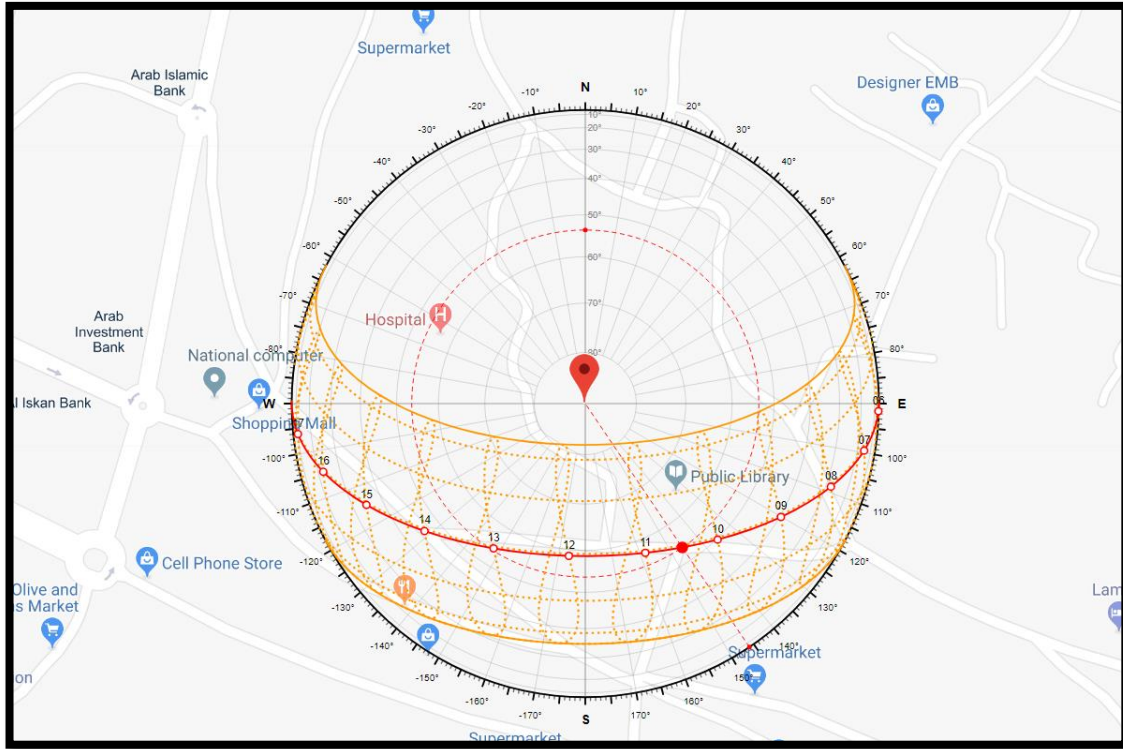


الشكل (١٨-٥) : صورة من داخل الأرض. (الباحث).

الشكل (١٧-٥) : المبنى القائم المتبقي في قطعة الأرض. (الباحث).

٢-٣-٥ التحليل البيئي:

١. حركة الشمس.



الشكل (١٩-٥) : مسار الشمس موضعا عليه الزوايا الرأسية والأفقية على طول اليوم و السنة. (andrewmarch.com).

٢. حركة الرياح:

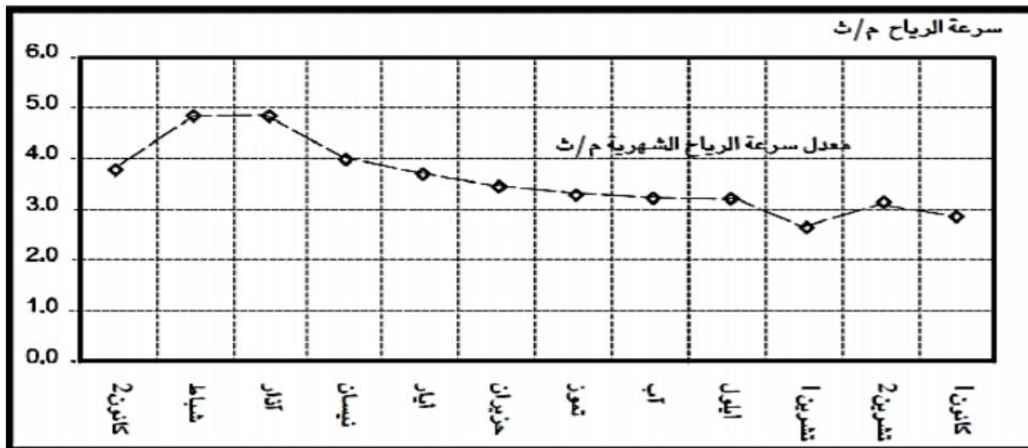
- رياح الشتاء:

تنشط على المنطقة الرياح المصاحبة للمنخفضات الجوية التي تسبب اضطرابا في الهواء بحيث تهب رياح جنوبية غربية عاصفة تجلب الامطار، وتسود فترات هدوء بين المنخفضات، وتهب لاحقا عقب المنخفضات رياح شمالية باردة تقوم بتصفية السماء من الغيوم. (الموسوعة الفلسطينية ١٩٩٦).

• رياح الصيف.

الرياح السائدة هي الشمالية الغربية والغربية، والرياح الشمالية الشرقية والشرقية، اما الاولى، فاغلبها يهب على شكل نسيمات بحرية قادمة من البحر المتوسط، تبدأ من الساعة الثامنة الى التاسعة، وتستمر حتى العاشرة مساءً، تقوم بتلطيف الحرارة في أشهر الصيف الحارة في الجبال الفلسطينية. (الموسوعة الفلسطينية ١٩٩٦).

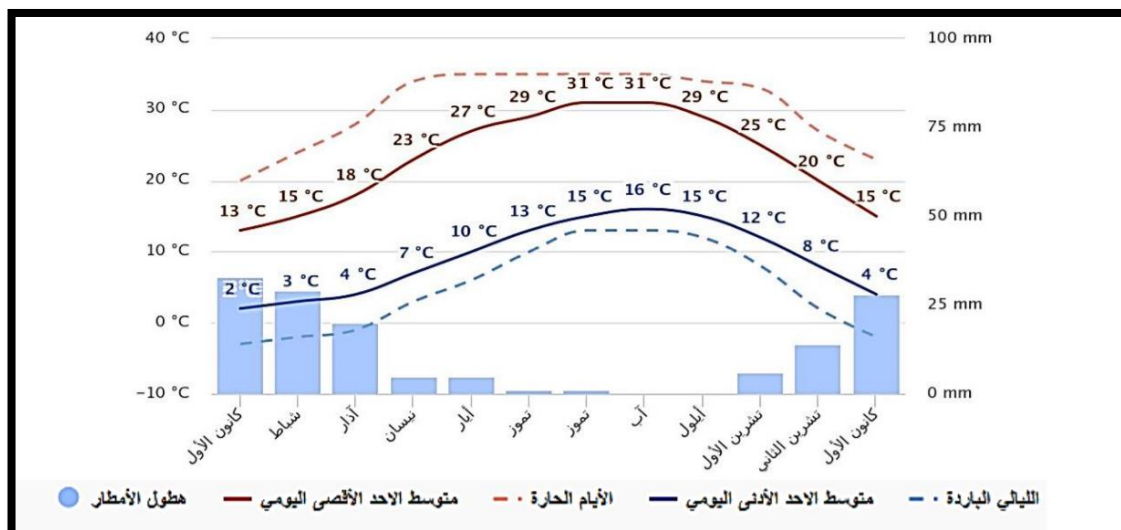
ويوضح الرسم البياني التالي معدل سرعة الرياح الشهرية في مدينة الخليل.



الشكل (٢٠٠٥): معدل سرعة الرياح في مدينة الخليل. (المصدر: الدليل الإرشادي لتصميم المباني الموفرة للطاقة، ٢٠١٦)

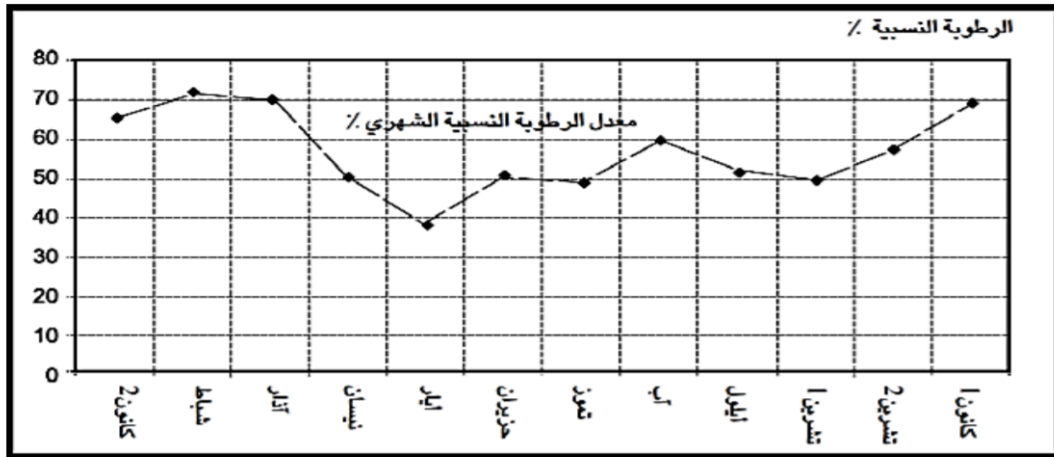
٣. الحرارة والأمطار والرطوبة النسبية.

يوضح الرسم البياني التالي متوسط درجات الحرارة وهطول الأمطار لمدينة الخليل على مدار العام.



الشكل (٢١٠٥): متوسط درجات الحرارة وهطول الأمطار لمدينة الخليل (المصدر: الدليل الإرشادي لتصميم المباني الموفرة للطاقة، ٢٠١٦)

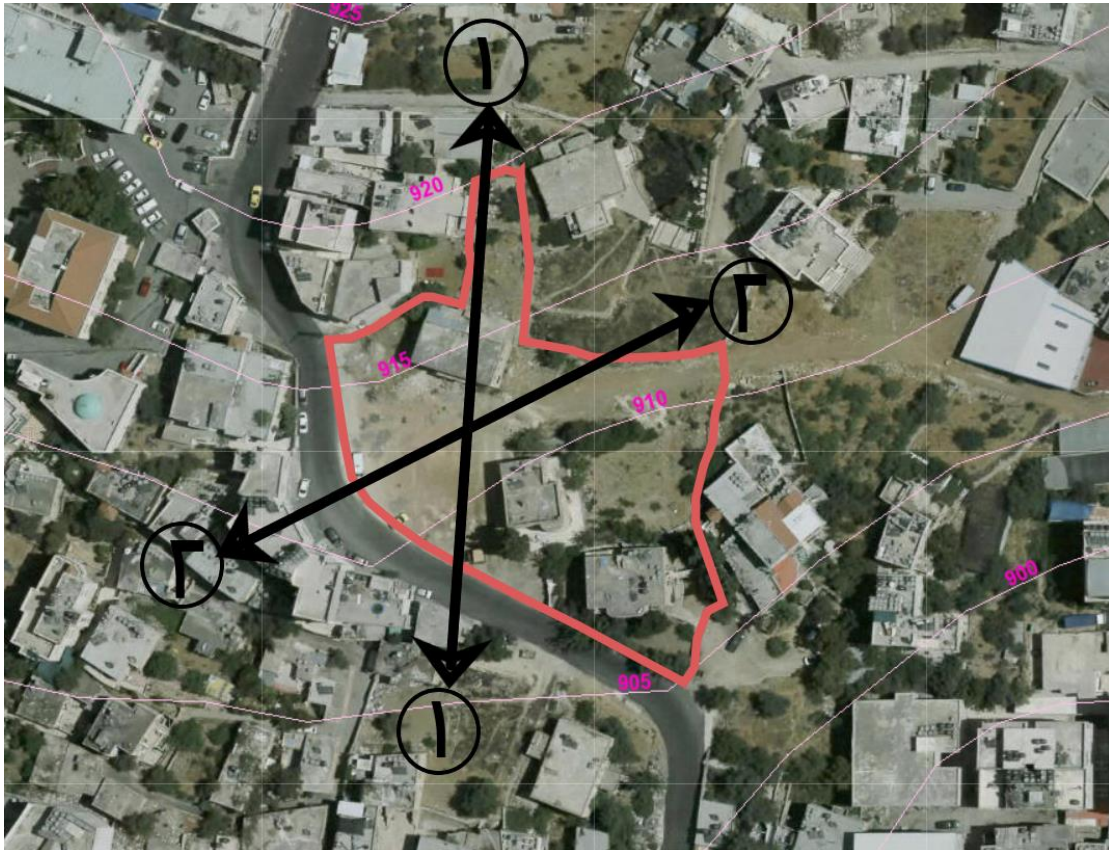
ويوضح الرسم البياني التالي معدل الرطوبة على مدار العام.



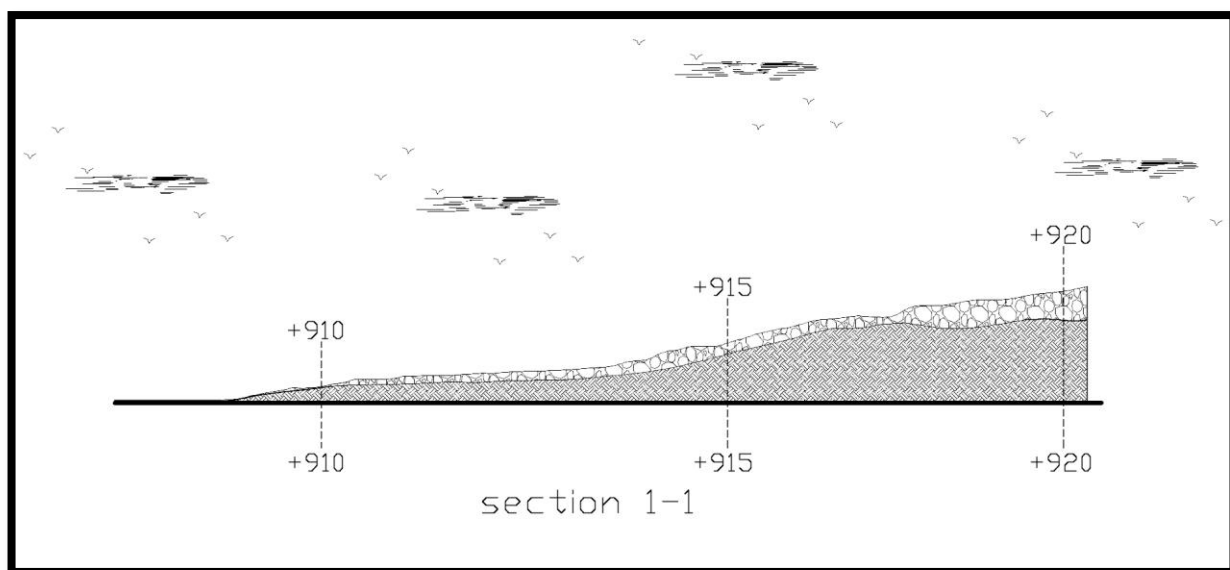
الشكل (٢٢-٥) معدل الرطوبة الشهري لمحطة الخليل. (المصدر : الدليل الارشادي لتصميم المباني الموفرة للطاقة ، ٢٠١٦).

٤. الطبوغرافية.

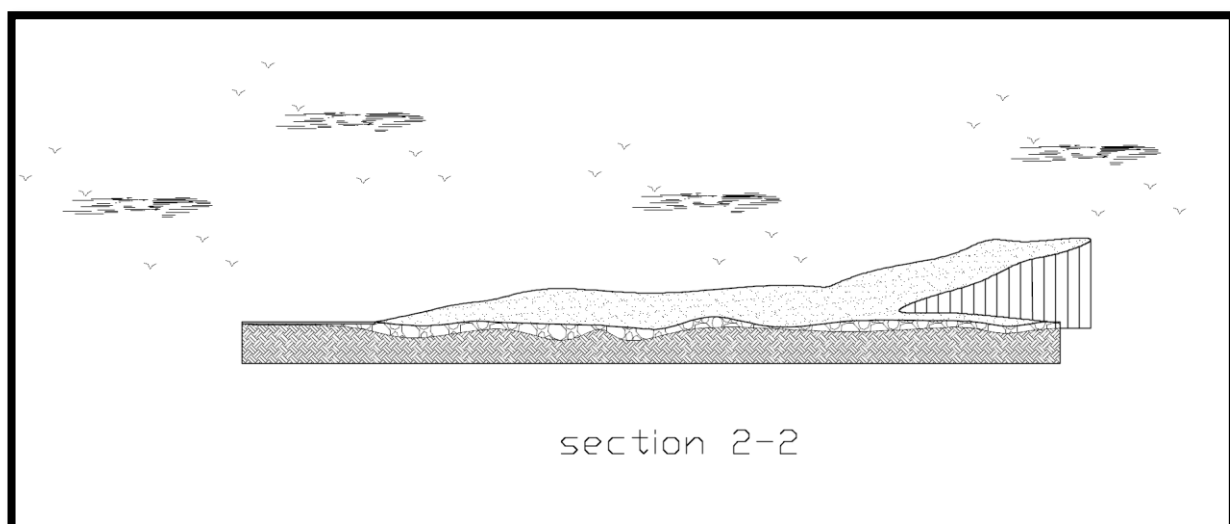
أقصى فرق كنتور يصل الى ١٥ متر ويكون الميلان غير متساوي على طول الانحدار ففي البداية خفيف و في الأعلى شديد.



الشكل (٢٣-٥) : طبوغرافية الأرض و خطوط القطع في الأرض. (geomolg.ps - بتصريف).



الشكل (٢٤-٥) : قطاع في قطعة الأرض. (الباحث).



الشكل (٢٥-٥) : قطاع في قطعة الأرض. (الباحث).